

Arbejdstid, ulykker og hjertekarsygdom

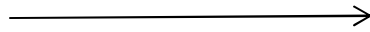
Anne Helene Garde.

AMFF Årskonference, 17. januar 2018

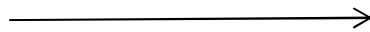
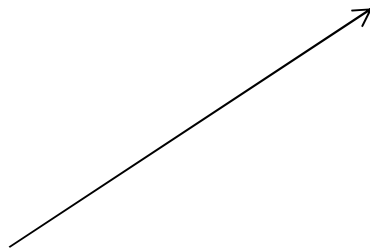


NATIONAL RESEARCH
CENTRE FOR THE WORKING ENVIRONMENT

Baggrund og formål



Ulykker



Slagtilfælde

Arbejdskraftundersøgelsen (AKU)

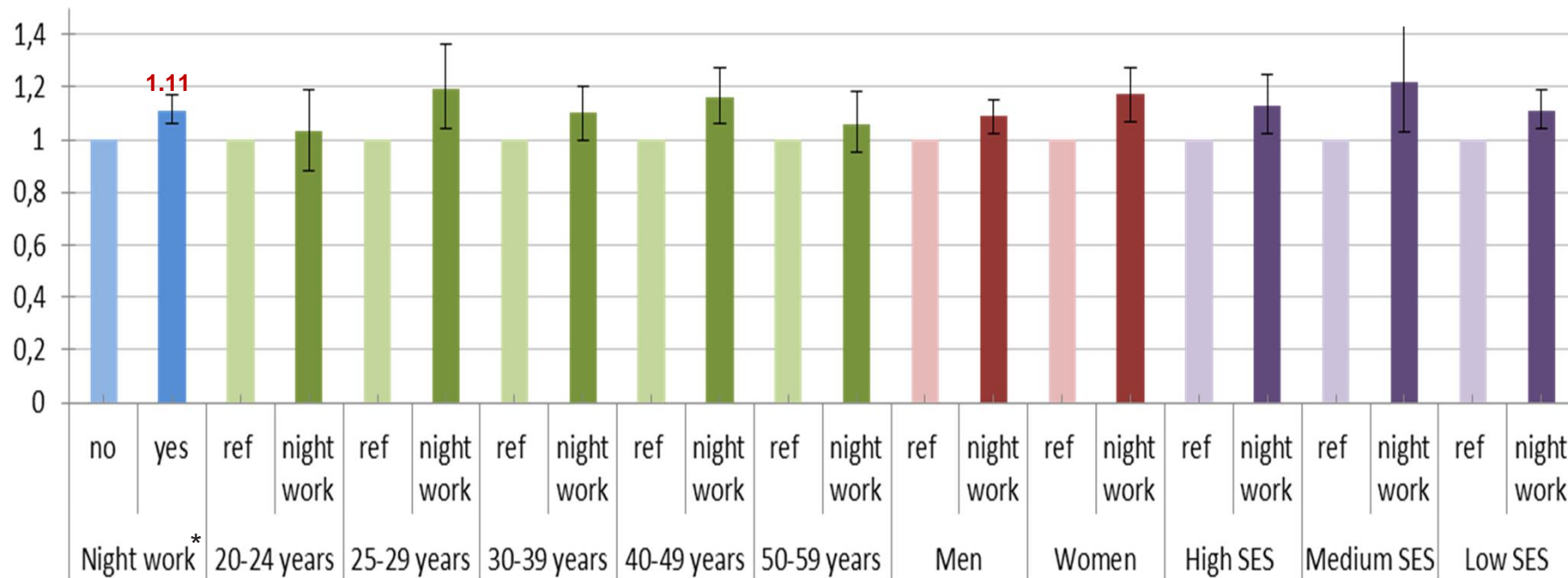
- ” Gennemføres af Danmarks Statistik
- ” 85.000 tilfældigt udtrukne danskere i alderen 15-74 år deltager årligt i undersøgelsen.
- ” Danmarks største kontinuerlige interviewundersøgelse.
- ” Arbejdskraftundersøgelsen er gennemført siden 1994.

Arbejdstid og ulykker - metoder

- “ 50 438 deltagere, heraf 53% mænd,
- “ 12,8% har natarbejde og 15,9% har lange arbejdsuger (> 40 timer)
- “ 23 495 skader med hospitalskontakt i arbejdstid, under transport og fritid

- “ Relative risiko rater for hospitalskrævende skader som funktion af natarbejde blev estimeret med Poisson regression
- “ Kombination af skader på arbejde, transport og fritid
- “ Gennemsnitlig opfølgningstid er 24 måneder (273.700 personår)

Arbejdstid og ulykker - på eller udenfor arbejde



* Justeret for kalenderår, køn, alder, ugentlig arbejdstid, socioøkonomisk status (SES) og branche.

- ” Ingen interaktion med alder, køn, eller socioøkonomisk status
- ” Ingen sammenhæng mellem lange arbejdsuger (> 40 timer/uge) og hospitalskrævende skader



Konklusion

- ” Ansatte, der rapporterer, at de arbejder om natten, har større risiko for ulykker, forstået som skader der kræver hospitalshenvendelse, end ansatte, der arbejder om dagen (RR:1.11; 99% CI: 1.06. 1.17).
- ” Forskellene kan ikke forklares af alder, køn eller socioøkonomisk status.
- ” Det anslås, at ca. 2300 skader med hospitalskontakt om året kan skyldes natarbejde
- ” Der var ingen sammenhæng mellem lange arbejdsuger (> 40 timer/uge) og hospitalskrævende skader
- ” Se mere på NFAs hjemmeside:
<http://www.arbejdsmiljoforskning.dk/da/nyheder/arkiv/2017/natarbejdere-har-stoerre-risiko-for-ulykker-end-dagarbejdere>

Arbejdstid og slagtilfælde - metoder

” 199.035 danske lønmodtagere mellem 20 og 65 år.

” 2,6% arbejder >55 timer/uge

” 2.4% arbejder 49 - 54 timer/uge

” 7.9% arbejder 41 - 48 timer/uge

” 62% arbejder 35 - 40 timer/uge (reference)

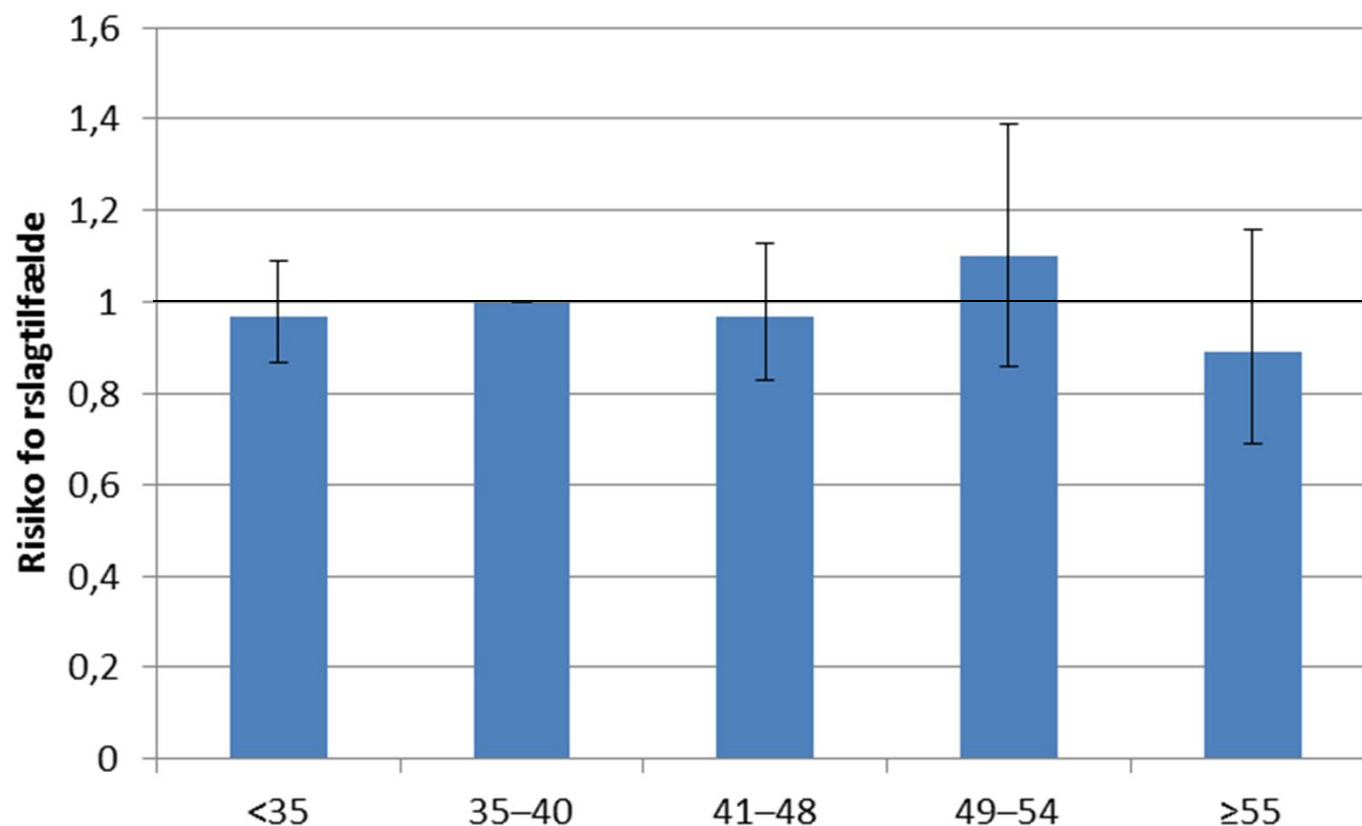
” 25% arbejder <35 timer/uge.

” 2.184 tilfælde af slagtilfælde (1.521.958 personår)

Hannerz H et al. Scand J Public Health. 2017 [Epub ahead of print]



Arbejdsugens længde og slagtilfælde - resultater



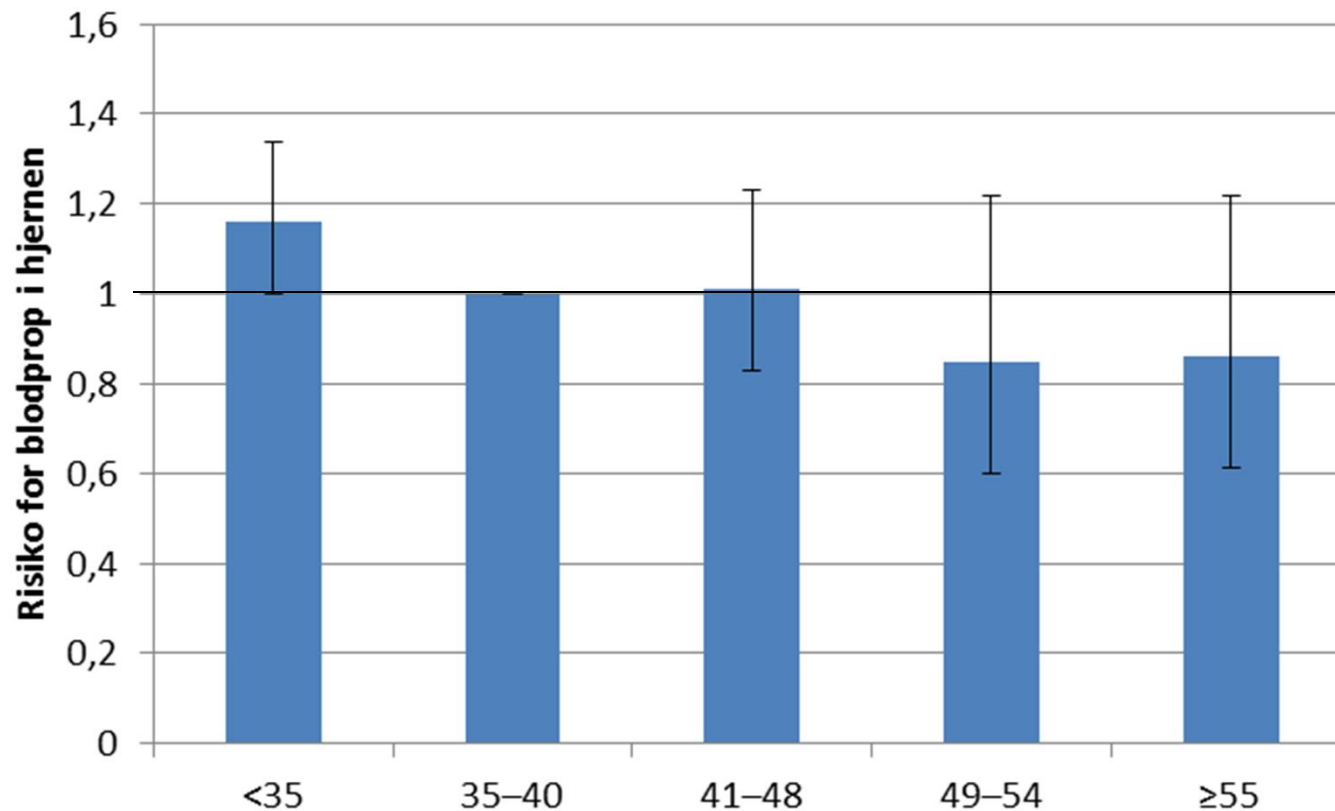
Ingen sammenhæng mellem lange arbejdsuger (> 40 timer/uge) og slagtilfælde

8

Hannerz H et al. Scand J Public Health. 2017 [Epub ahead of print]

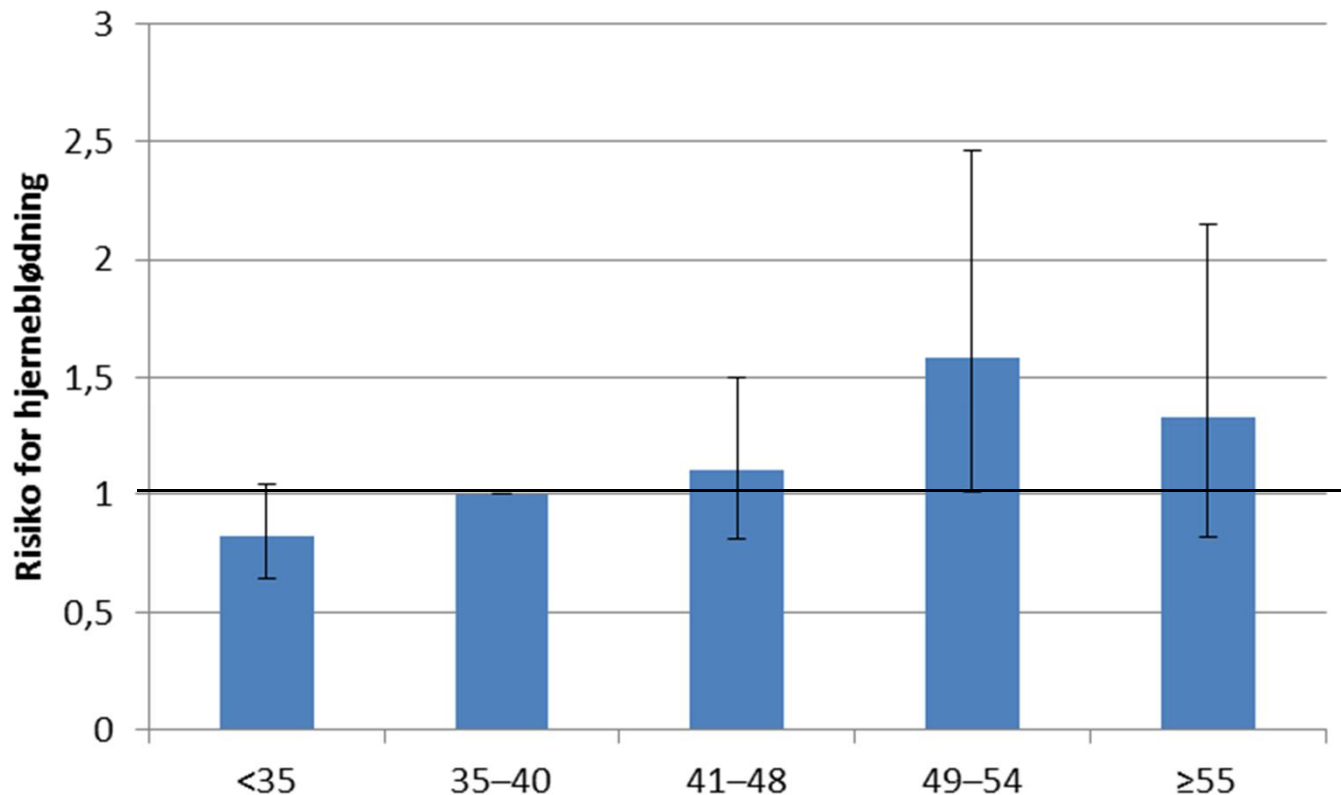


Arbejdstidens længde og blodpropper i hjernen



Ingen sammenhæng mellem lange arbejdsuger (> 40 timer/uge) og blodpropper i hjernen

Lange arbejdstider og hjerneblødninger



Større risiko for hjerneblødninger, jo længere den ugentlige arbejdstid er. Dosis respons: 1,15 (1,02-1,31) per kategori

Konklusion

- “ Lange ugentlige arbejdstider giver ikke overordnet en øget risiko for slagtilfælde, når begge typer af slagtilfælde kombineres i et mål.
- “ Sekundære analyser, hvor slagtilfælde opdeles i hjerneblødninger og blodpropper i hjernen, tyder dog på, at lange arbejdstider øger risikoen for hjerneblødninger, men ikke blodpropper i hjernen.

Se mere på NFAs hjemmeside:

<http://www.arbejdsmiljoforskning.dk/da/nyheder/arkiv/2018/arbejdstidens-laengde-i-danmark-giver-ikke-blodpropper-i-hjernen>

Ikke anledning til at ændre nuværende anbefalinger

- ” Man skal dog være særligt opmærksom på den forhøjede risiko for ulykker for ansatte med natarbejde, og om der er måder at tilrettelægge natarbejdet på, som er bedre end andre.
- ” God grund til at tro, at det er usundt at have ekstremt lange arbejdstider, men under danske forhold finder vi, at det ikke er et generelt problem i befolkningen. Det kan dog ikke udelukkes at der er særlige grupper, fx lønmodtagere, som tidligere har haft slagtilfælde, som kan have en højere risiko for at få endnu et slagtilfælde.

Tak for opmærksomheden

???

ahg@nfa.dk